

Configuration requise pour prise de vue avec QBIT-DB

Pré-requis :

- Qbit-DB 2.13.003 minimum
- Qbit doit être installé dans le répertoire par défaut : C:\CubiScan\Qbit-DB, sinon les images ne pourront pas être enregistrées.
- Appareil photo numérique Réflex avec logiciel :
 - o EOS utility pour Canon
 - o Camera control Pro 2 pour Nikon
 - o Ces logiciels permettent de prendre des clichés et de les enregistrer sur un PC et non sur la carte mémoire de l'appareil photo.

Dans la présente notice, nous utilisons un appareil photo Canon EOS 600D avec EOS Utility.

1. Installation de EOS utility :

Insérez le disque et suivre les instructions :



Choisir Europe, Moyen-Orient, Afrique



Choisir France

Distributeur agréé



TECSOFT sarl

13 QUAI DES VALLEES CHARTRETTES
77590, FRANCE
TEL + 33 473683138
FAX + 33 134292253



Choisir Français



Choisir Installation personnalisée



Sélectionnez seulement EOS utility,
puis cliquez sur suivant.



Acceptez le contrat de licence

EOS utility est maintenant installé.

2. Configuration EOS utility :

Lancer l'application EOS Utility via le raccourci qui s'est automatiquement crée sur le bureau :



Cliquez sur Préférences

Sélectionner le deuxième onglet :

- Modifiez le dossier de destination grâce au bouton *parcourir* :
 - o C:\CubiScan\Qbit-DB

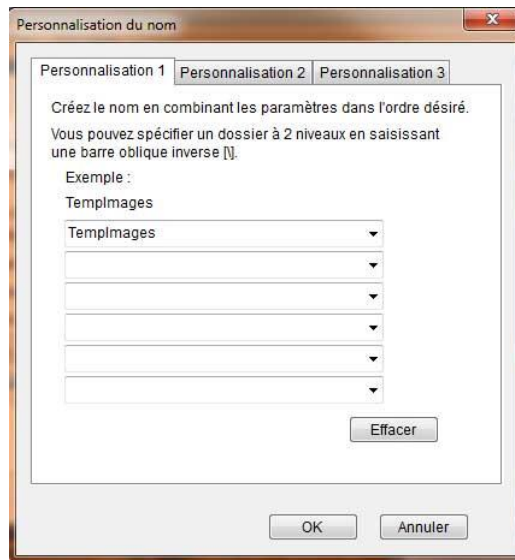
- Sélectionnez les options :
 - o *Télécharger images*
 - o *Prise de vue à distance*



WWW.TEC

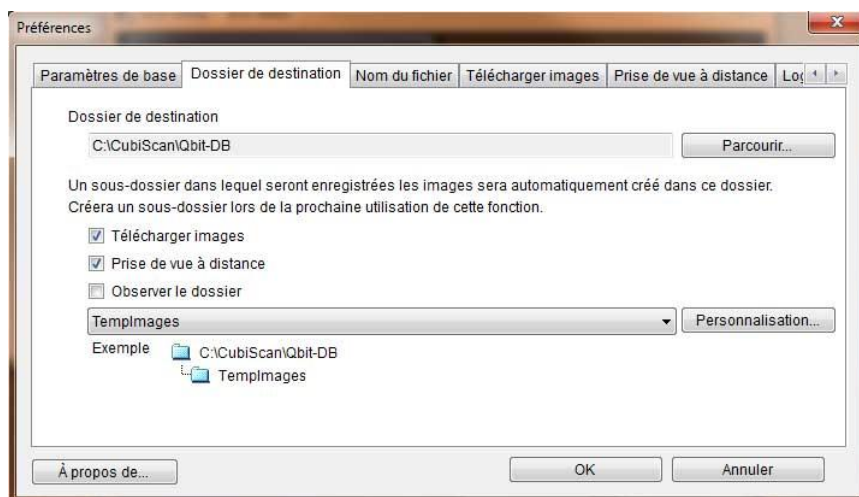
Personnaliser le dossier de destination grâce au bouton *personnalisation* :

- Entrez *Templimages* dans la première case puis cliquez sur *OK*



- Vous vous retrouvez sur la page précédente, sélectionnez *Templimages* dans la case à gauche du bouton *personnalisation*.

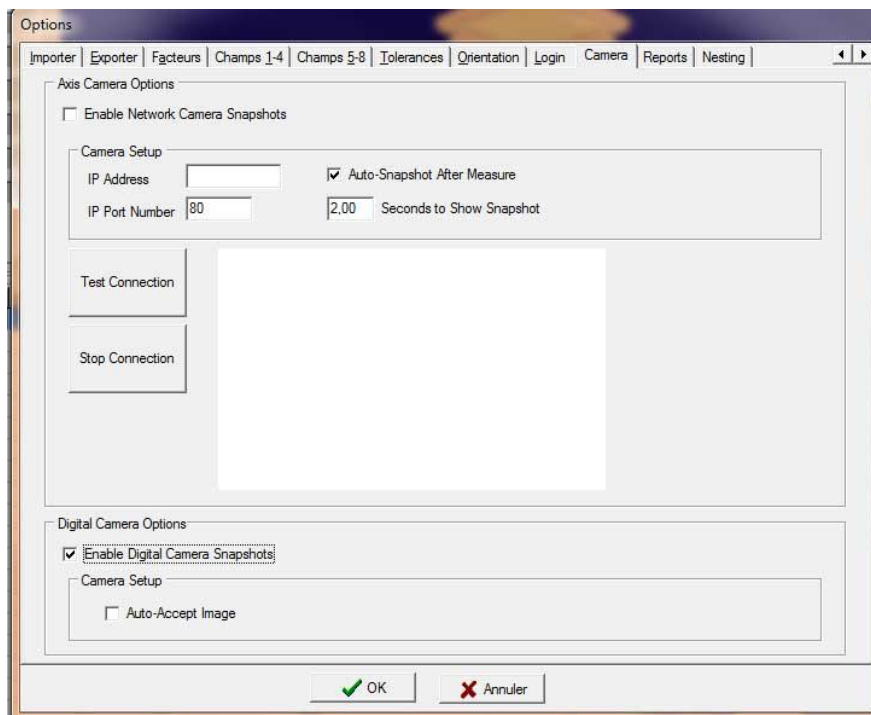
Votre écran de configuration doit correspondre à l'image suivante :



Appuyez sur *OK*, vous revenez à l'écran d'accueil EOS utility, EOS utility est maintenant configuré.

3. Configuration Qbit-DB :

Ouvrir le menu outils → options → Camera :



- Dans la partie *Digital Camera Options* :
 - o Sélectionnez l'option *Enable Digital Camera Snapshots*.
 - o Si vous sélectionnez en plus l'option *Auto-Accept image*, les images seront enregistrées sans demande de confirmation (cf 4.).
- Appuyez sur **OK**

Qbit-DB est maintenant configuré

4. Utilisation Qbit-DB :

4.1. F3 Mesurer.

4.2. Prendre la photo grâce à l'appareil photo réflex numérique : Un aperçu de l'image apparaît sur l'interface :

4.2.1. L'option Auto-Accept image n'est pas activée :

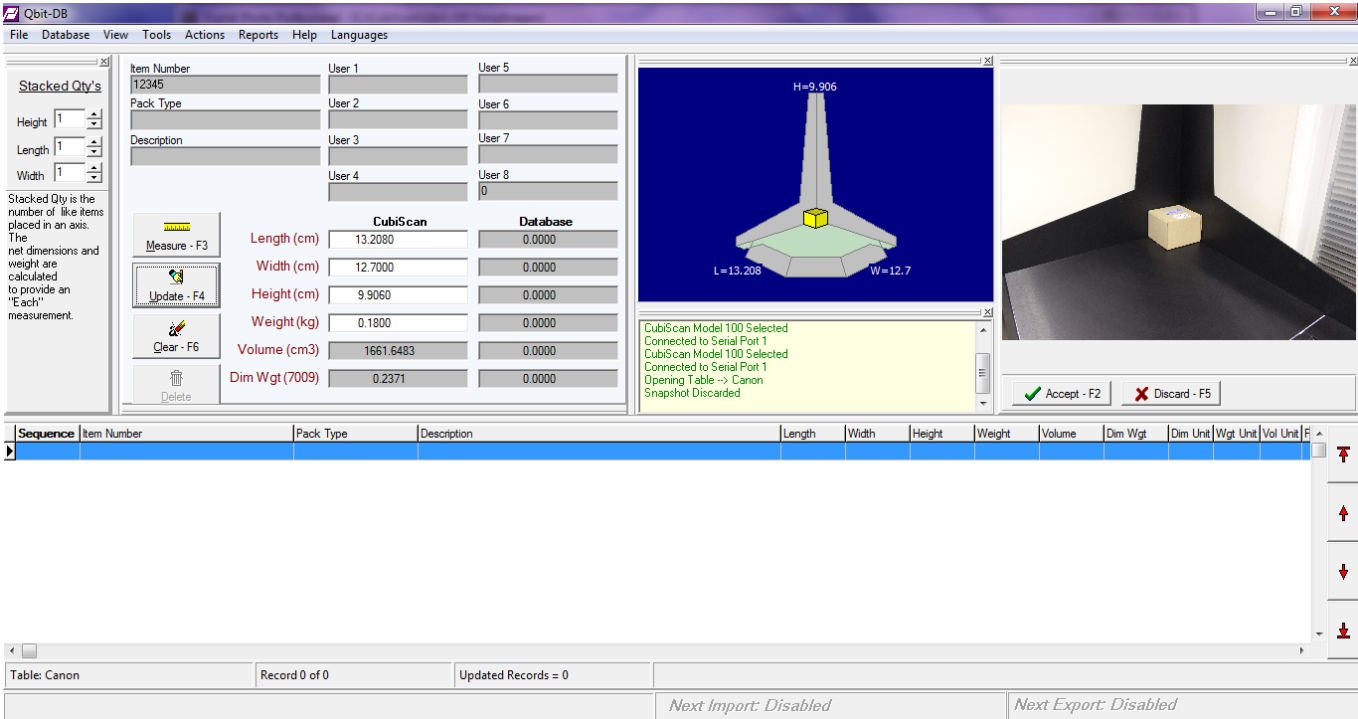
- Un aperçu de l'image apparaît sur l'interface :
 - F2 enregistrer l'image
 - F5 Effacer l'image

4.2.2. L'option Auto-Accept image est activée :

- Un aperçu de l'image apparaît sur l'interface et l'image est automatiquement acceptée

4.3. F4 Enregistrer les données

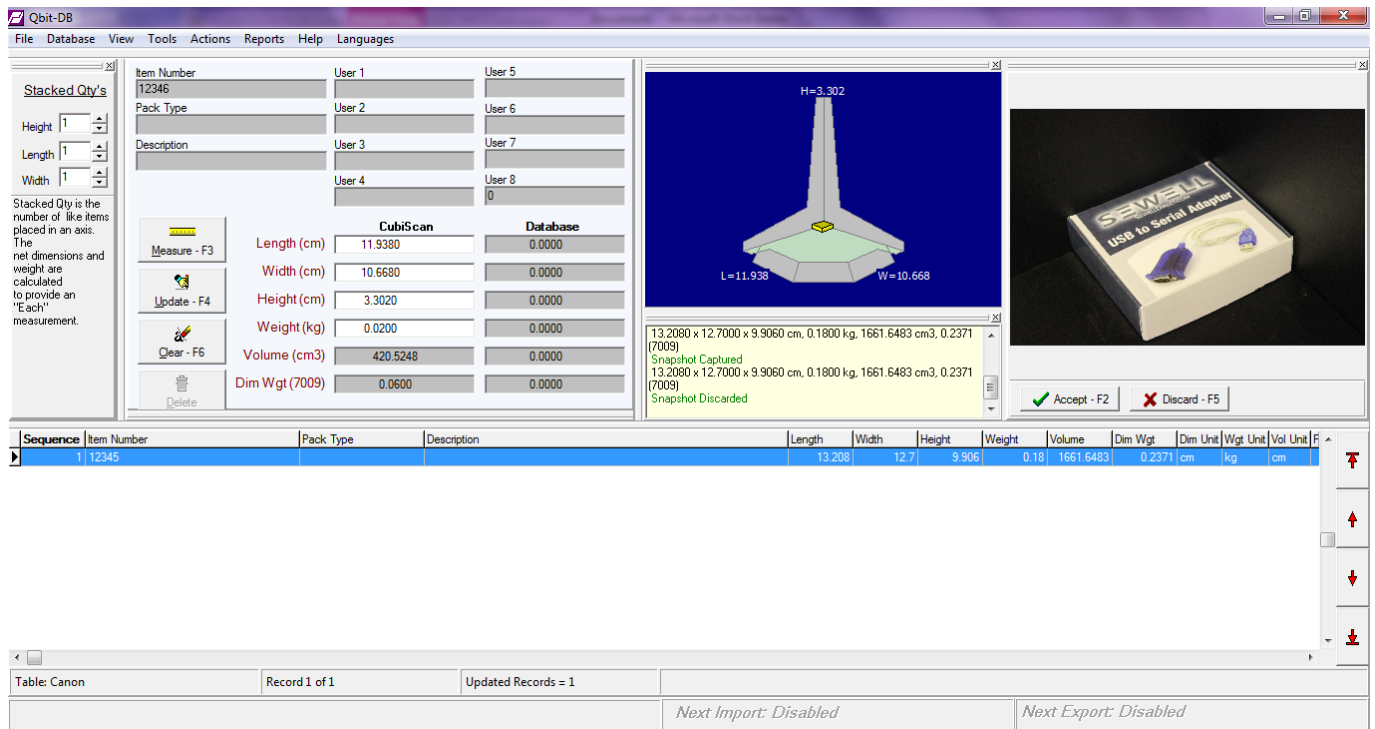
4.4. Exemple de photos :



The screenshot shows the Qbit-DB software interface. On the left, there are controls for 'Stacked Qty's' (Height, Length, Width) and buttons for 'Measure - F3', 'Update - F4', 'Clear - F6', and 'Delete'. The main area displays measurement data for a cube:

	CubiScan	Database
Length (cm)	13.2080	0.0000
Width (cm)	12.7000	0.0000
Height (cm)	9.9060	0.0000
Weight (kg)	0.1800	0.0000
Volume (cm3)	1661.6483	0.0000
Dim Wgt (7009)	0.2371	0.0000

The 3D model shows a yellow cube on a platform with dimensions L=13.208, W=12.7, and H=9.906. A camera view on the right shows the physical cube in a dark environment. A status window at the bottom right shows: 'CubiScan Model 100 Selected', 'Connected to Serial Port 1', 'CubiScan Model 100 Selected', 'Connected to Serial Port 1', 'Opening Table -> Canon', 'Snapshot Discarded'. At the bottom, there are buttons for 'Accept - F2' and 'Discard - F5'.



The screenshot shows the Qbit-DB software interface. On the left, there are controls for 'Stacked Qty's' (Height, Length, Width) and a table of measurement data. The main area displays a 3D scan of a box with dimensions: L=11.938, W=10.668, H=3.302. A photograph of the box is shown on the right. Below the scan, there is a table with columns for Length, Width, Height, Weight, Volume, and Dim Wgt (7009). The bottom of the interface shows a table with columns for Sequence, Item Number, Pack Type, Description, Length, Width, Height, Weight, Volume, Dim Wgt, Dim Unit, Wgt Unit, and Vol Unit. The status bar at the bottom indicates 'Table: Canon', 'Record 1 of 1', 'Updated Records = 1', and 'Next Import: Disabled' / 'Next Export: Disabled'.

Length (cm)	Width (cm)	Height (cm)	Weight (kg)	Volume (cm3)	Dim Wgt (7009)
11.9380	10.6680	3.3020	0.0200	420.5248	0.0600

Sequence	Item Number	Pack Type	Description	Length	Width	Height	Weight	Volume	Dim Wgt	Dim Unit	Wgt Unit	Vol Unit
1	12345			13.208	12.7	9.906	0.18	1661.6483	0.2371	cm	kg	cm

A noter :

- Les photos sont au format .jpg.
- La photo a le même nom que la donnée enregistré dans le champ primaire (exemple : champ primaire= 0001234856925, l'image s'appellera 0001234856925.jpg).
- Si utilisations du champ secondaire, la photo aura un nom du type *champprimaire-champsecondaire.jpg* (exemple : champ primaire= 0001234856925 et champ secondaire CARTON, l'image s'appellera 0001234856925-CARTON.jpg).
- Les photos sont stockées dans le dossier C:\CubiScan\Qbit-DB\Images, ce dossier n'est pas exporté automatiquement.