

## Note technique

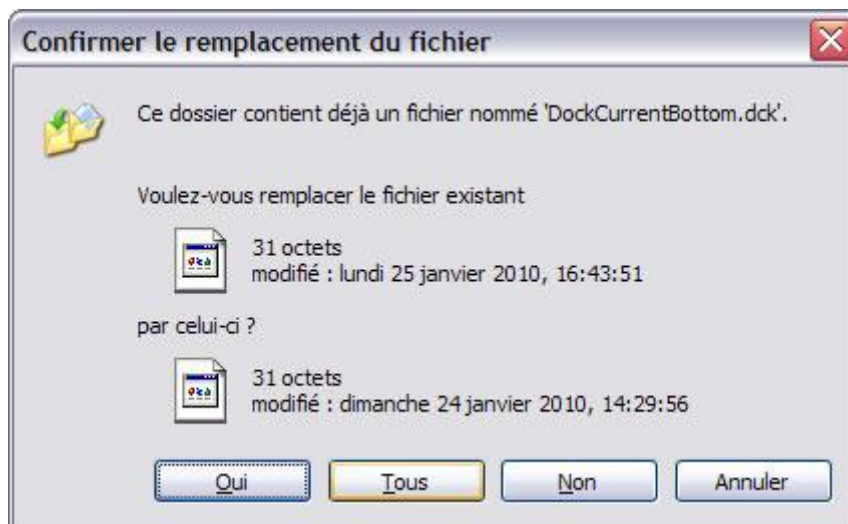


## Changement de configuration du logiciel Qbit-DB

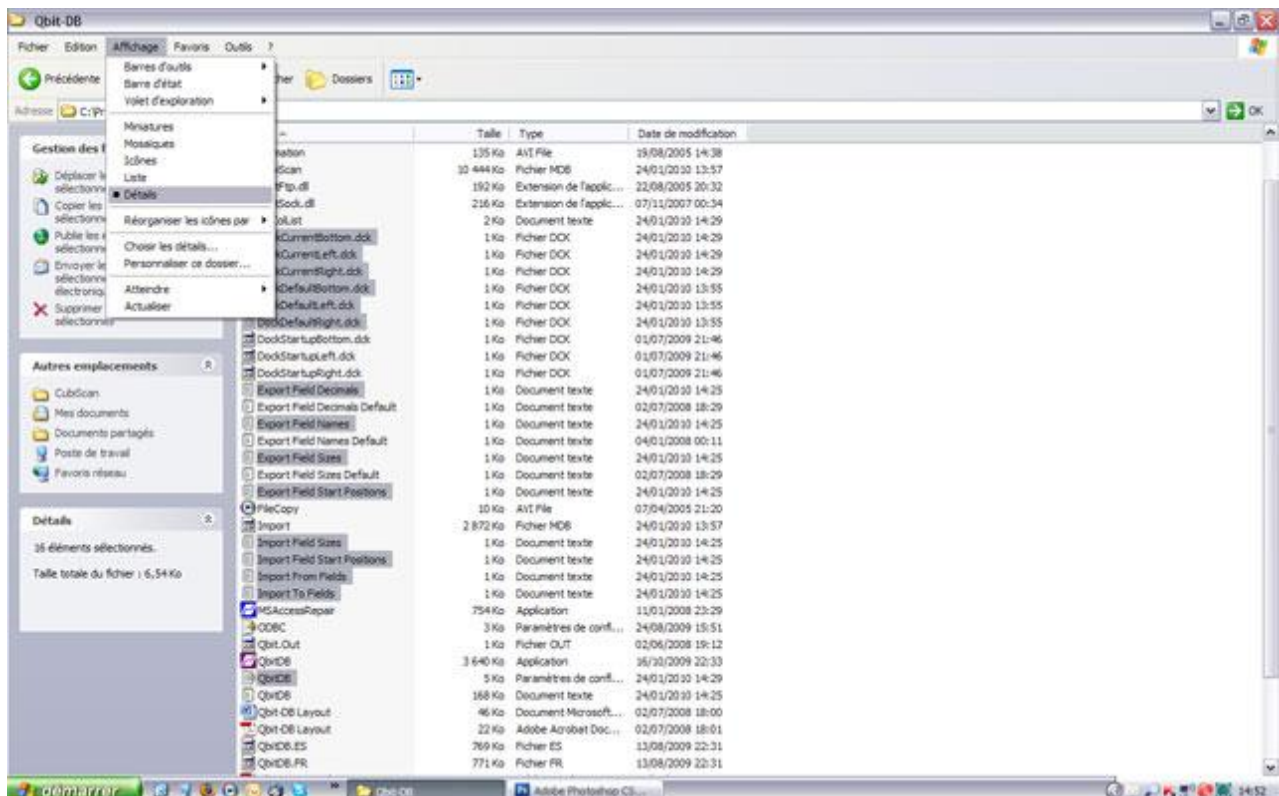
Avec le logiciel Qbit-DB, il est possible de changer de configuration ou de charger une configuration d'un PC à un autre.

Les fichiers utilisés sont dans le répertoire d'installation du logiciel qui est généralement : "C:\Program Files\CubiScan\Qbit-DB"

A chaque écrasement de fichier, il vous sera demandé de confirmer l'action. Choisissez l'action "tous" pour ne pas avoir à répéter l'action pour chaque fichier.



Si vous ne visualisez pas l'extension des fichiers, changez l'affichage en "détails", et repérez le type de fichier.



## I. Chargement d'une configuration d'un PC à un autre :

Vous devez copier puis coller les fichiers suivant d'un répertoire d'installation de votre logiciel à l'autre.

Cette opération écrase les fichiers similaires existant dans le répertoire de destination.

Nom	Taille	Type	Date de modification
Animation	135 Ko	AVI File	19/08/2005 14:38
CubiScan	10 444 Ko	Fichier MDB	24/01/2010 13:57
DartFtp.dll	192 Ko	Extension de l'applic...	22/08/2005 20:32
DartSock.dll	216 Ko	Extension de l'applic...	07/11/2007 00:34
DbColList	2 Ko	Document texte	24/01/2010 14:29
DockCurrentBottom.dck	1 Ko	Fichier DCK	24/01/2010 14:29
DockCurrentLeft.dck	1 Ko	Fichier DCK	24/01/2010 14:29
DockCurrentRight.dck	1 Ko	Fichier DCK	24/01/2010 14:29
DockDefaultBottom.dck	1 Ko	Fichier DCK	24/01/2010 13:55
DockDefaultLeft.dck	1 Ko	Fichier DCK	24/01/2010 13:55
DockDefaultRight.dck	1 Ko	Fichier DCK	24/01/2010 13:55
DockStartupBottom.dck	1 Ko	Fichier DCK	01/07/2009 21:46
DockStartupLeft.dck	1 Ko	Fichier DCK	01/07/2009 21:46
DockStartupRight.dck	1 Ko	Fichier DCK	01/07/2009 21:46
Export Field Decimals	1 Ko	Document texte	24/01/2010 14:25
Export Field Decimals Default	1 Ko	Document texte	02/07/2008 18:29
Export Field Names	1 Ko	Document texte	24/01/2010 14:25
Export Field Names Default	1 Ko	Document texte	04/01/2008 00:11
Export Field Sizes	1 Ko	Document texte	24/01/2010 14:25
Export Field Sizes Default	1 Ko	Document texte	02/07/2008 18:29
Export Field Start Positions	1 Ko	Document texte	24/01/2010 14:25
FileCopy	10 Ko	AVI File	07/04/2005 21:20
Import	2 872 Ko	Fichier MDB	24/01/2010 13:57
Import Field Sizes	1 Ko	Document texte	24/01/2010 14:25
Import Field Start Positions	1 Ko	Document texte	24/01/2010 14:25
Import From Fields	1 Ko	Document texte	24/01/2010 14:25
Import To Fields	1 Ko	Document texte	24/01/2010 14:25
MSAccessRepair	754 Ko	Application	11/01/2008 23:29
ODBC	3 Ko	Paramètres de confi...	24/08/2009 15:51
Qbit.Out	1 Ko	Fichier OUT	02/06/2008 19:12
QbitDB	3 640 Ko	Application	16/10/2009 22:33
QbitDB	5 Ko	Paramètres de confi...	24/01/2010 14:29
QbitDB	168 Ko	Document texte	24/01/2010 14:25
Qbit-DB Layout	46 Ko	Document Microsoft...	02/07/2008 18:00
Qbit-DB Layout	22 Ko	Adobe Acrobat Doc...	02/07/2008 18:01
QbitDB.ES	769 Ko	Fichier ES	13/08/2009 22:31
QbitDB.FR	771 Ko	Fichier FR	13/08/2009 22:31
QbitDB_Manual	1 254 Ko	Adobe Acrobat Doc...	14/05/2009 22:52
QbitHyperTerm	2 352 Ko	Application	30/10/2008 14:41
Report1.fr3	15 Ko	Fichier FR3	06/02/2008 21:35
Secondary Field Pick List	1 Ko	Document texte	24/01/2010 14:25
TestData	2 Ko	Document texte	24/01/2010 14:26
USB Driver CS150 CS200LC	996 Ko	Application	09/10/2007 20:33

**Liste des fichiers utilisés :**

- **QbitDB.ini** (type: paramètres de configuration)

*Fichier de configuration principale du logiciel, à copier obligatoirement.*

- **Export Field Decimals.txt** (type: document texte)
- **Export Field Names.txt** (type: document texte)
- **Export Field Sizes.txt** (type: document texte)
- **Export Field Start Positions.** (type: document texte)

*Fichiers de configuration d'exportation, à copier si vous utilisez cette fonctionnalité.*

- **Import Field Sizes.txt** (type: document texte)
- **Import Field Start Positions.txt** (type: document texte)
- **Import From Fields.txt** (type: document texte)
- **Import To Fields.txt** (type: document texte)

*Fichiers de configuration d'importation, à copier si vous utilisez cette fonctionnalité.*

- **DockCurrentBottom.dck** (type: fichier dck)
- **DockCurrentLeft.dck** (type: fichier dck)
- **DockCurrentRight.dck** (type: fichier dck)
- **DockDefaultBottom.dck** (type: fichier dck)
- **DockDefaultLeft.dck** (type: fichier dck)
- **DockDefaultRight.dck** (type: fichier dck)

*Fichiers de configuration de l'interface, ces fichiers ne sont pas obligatoirement à copier. Dans certain cas de copie des fichiers, l'interface peut ne pas s'afficher correctement, du aux paramètres du PC.*

- **Secondary Field Pick List.txt** (type: document texte)

*Fichier qui contient la liste des options du champ secondaire (si celui-ci est utilisé), à copier si vous utilisez cette fonctionnalité.*

## **II. Changement de configuration :**

### **1. Sauvegarde des fichiers existants :**

Vous devez absolument faire une sauvegarde des fichiers utilisés dans un autre répertoire que le répertoire principal d'installation du logiciel.

Par exemple : "C:\Program Files\CubiScan\Qbit-DB \config\config1"  
ou "C:\Program Files\CubiScan\Qbit-DB\config\config2", etc...

### **2. Création de la nouvelle configuration :**

Une fois la sauvegarde de la configuration existante effectuée, vous pouvez modifier les options et paramètres de votre logiciel.

Faites les changements nécessaires à votre environnement, puis n'oubliez pas de faire une sauvegarde de cette configuration (*Cette opération est décrite au point précédent*).

Cette opération écrase les fichiers similaires existant dans le répertoire d'installation.

### **3. Chargement d'une configuration :**

Copier les fichiers du répertoire de sauvegarde de votre configuration vers le répertoire d'installation du logiciel.

Cette opération écrase les fichiers similaires existant dans le répertoire d'installation.

## **Contacts Tecsoft sarl :**

**Pierre-Loïc Vaillant**

Tél. portable +33 6 38 67 86 31

Tél. fixe +33 4 73 68 31 38

pl.vaillant.tecsoft@orange.fr